

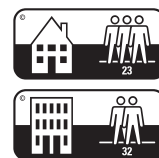


100%
water
resistant

water resistant laminate floors

WAVE

Manuel d'installation



Le sol stratifié Wave est conçu pour :

Usage domestique intense : Chambres, salons, cuisines, entrées, salles de bain

Usage commercial général : Classes, petits bureaux, hôtels, magasins

Le stratifié n'est pas adapté aux saunas ni à un usage pour l'extérieur.

Pour une installation rapide et un résultat parfait conforme aux conditions de garantie, nous vous recommandons de suivre attentivement les instructions d'installation ci-dessous.

1. Preparation

Il est important de stocker vos boîtes de stratifié à température ambiante au moins 48 heures avant l'installation. Ne pas ouvrir les boîtes, les empiler de manière à avoir un contact maximal avec l'air. Le sol doit être installé à une température ambiante de 18 à 25 °C et un taux d'hygrométrie de 40 à 60%.

Outils :

- scie électrique ou manuelle
- cales d'espacement
- marteau et cale de frappe si vous préférez frapper au marteau pour serrer le Loc
- un tire-lame peut être nécessaire lorsqu'il n'y a pas suffisamment d'espace pour utiliser une cale de frappe (contre le mur)
- mètre et crayon, équerre

Pour votre sécurité, utilisez des vêtements de protection : gants, masque anti-poussière, lunettes de protection.

En plus des outils, n'oubliez pas les plinthes et les profils de finition (portes, transitions vers d'autres espaces...) et une sous-couche avec barrière anti-humidité intégrée.

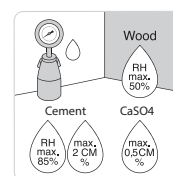
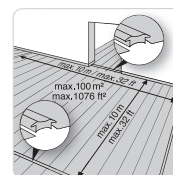
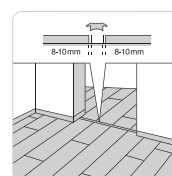
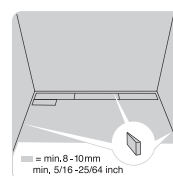
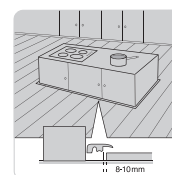
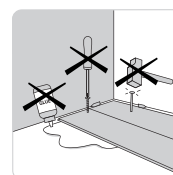
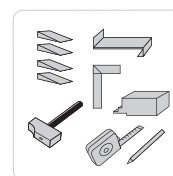
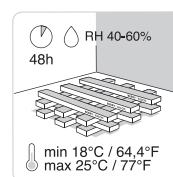
Wave doit être installé en pose flottante, ce qui signifie que le stratifié doit pouvoir bouger librement :

- Ne pas visser ni coller les lames au support.
- Ne pas installer des installations fixes comme des armoires de cuisine ou des placards intégrés sur un sol stratifié.
- Laissez un écart de dilatation de 8-10 mm entre les parois et les installations fixes afin de permettre au stratifié de bouger librement.
- Installez toujours des profils de dilatation au niveau des portes.
- Pour les zones qui ne se raccordent pas de manière symétrique et lorsque la longueur/ largeur de la pièce dépasse 10 m, installez des profils de dilatation.

2. Le support

Le support doit être parfaitement sec :

- Matériaux en bois ou à base de bois : max 50% d'humidité relative
- Sol en béton ou en béton léger : max. 2,0 CM% (1,8CM % en cas de chauffage au sol)
- Sol en plâtre ou composé de plâtre : max. 0,5 CM% (0,3 CM% en cas de chauffage au sol)



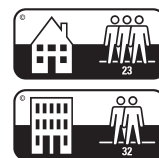


100%
water
resistant

water resistant laminate floors

WAVE

Manuel d'installation



Le support doit être plan (différence de hauteur max. de 4 mm sur 2 m). Les irrégularités trop importantes doivent être poncées et les trous comblés. Si le support n'est pas conforme aux exigences en matière de planéité, le stratifié risque de grincer.

Les matériaux souples comme les moquettes doivent être enlevés.

Nettoyez le support avant de commencer l'installation.

Sur un parquet en bois existant, le sol stratifié Wave peut être installé en recouvrement en pose croisée par rapport à l'ancien parquet.

3. Chauffage / refroidissement au sol

Si vous avez un système de chauffage au sol, veuillez lire attentivement notre manuel d'installation d'un sol stratifié sur un chauffage au sol.

4. Sous-couche

Nous recommandons d'installer votre stratifié avec une sous-couche dotée d'une barrière contre l'humidité intégrée et d'une résistance à la compression (CS) de 60 kPa au minimum.

5. Installation

Sens des lames : le résultat est optimal si le sol est installé parallèlement à la lumière entrante (le petit côté faisant face à la lumière).

Mesurez la longueur de la pièce à partir de l'endroit où vous prévoyez de commencer jusqu'au mur où vous finirez. Divisez cette surface par la largeur d'une lame. Le but est de ne jamais finir avec une lame de moins de 5 cm de large. Si tel est le cas, vous devez modifier la largeur de la première rangée (sciez la lame de manière à ne pas commencer avec une lame entière mais plutôt avec une largeur dépassant 5cm).

Vérifiez que toutes les lames ne comportent aucun défaut visible sous des conditions optimales de lumière, avant et pendant l'installation. Vous ne devez pas utiliser de lames défectueuses.

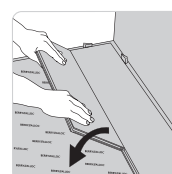
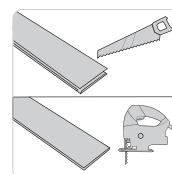
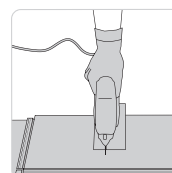
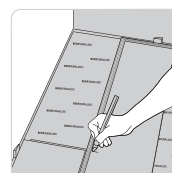
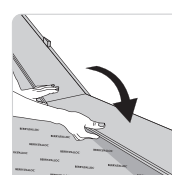
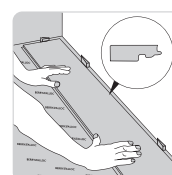
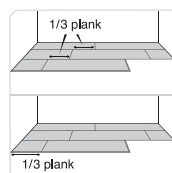
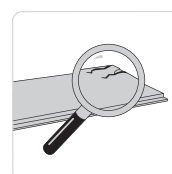
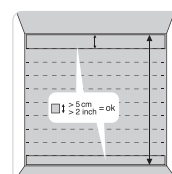
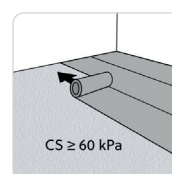
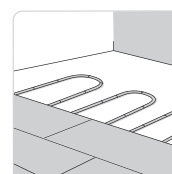
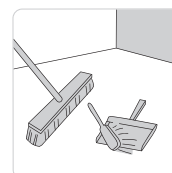
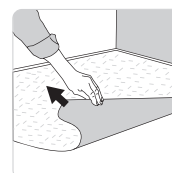
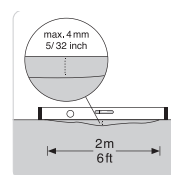
Pour un aspect de bois plus naturel, veillez à mélanger les motifs des lames sur tout le sol. Les joints d'extrémité doivent être décalés au moins 1/3 d'une lame.

La première et la dernière lame de chaque rangée doivent avoir une longueur minimale de 1/3 d'une lame.

Commencez la première rangée avec les languettes latérales au mur et placez les cales d'espacement pour obtenir des joints de dilatation de 8-10 mm.

À la fin de la rangée, placez une lame à l'envers contre le mur afin de la couper à la longueur exacte – n'oubliez pas l'écart de dilatation. Faites une marque à l'endroit où la lame doit être coupée et utilisez une équerre pour tracer la ligne de coupe.

Si vous utilisez une scie manuelle, coupez la lame face décor. Si vous utilisez une scie sauteuse électrique, coupez toujours le dos de la lame. Pour des résultats optimaux, l'utilisation d'une lame de scie affûtée est un must !



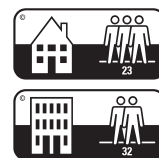


100%
water
resistant

water resistant laminate floors

WAVE

Manuel d'installation



Le système angle-snap vous permet de choisir une pose, A ou B :

A: Sans cale de frappe : assemblez la deuxième rangée en commençant par les petits côtés. Assurez-vous que les lames sont parfaitement alignées. Puis, soulevez les lames à un angle à +/-25° et verrouillez le côté long à la rangée précédente.

B: Avec une cale de frappe/tire-lame et un marteau : posez la première lame de la deuxième rangée. Placez la deuxième lame juste à côté et verrouillez le côté long à la rangée précédente. Vérifiez la position du système de verrouillage, car une position incorrecte risque de l'endommager. Placez la cale de frappe sur l'autre extrémité de la lame et veillez également à la positionner correctement. Puis, tapotez doucement la cale jusqu'à la fermeture des joints. Si vous n'avez pas suffisamment d'espace pour la cale de frappe, utilisez le tire-lame.

Pour installer la dernière rangée, positionnez une lame exactement au-dessus de la rangée précédente. Placez une autre lame à l'envers contre le mur et tracez une marque sur le dessous de la lame. N'oubliez pas l'espace de dilatation de 8-10 mm. Coupez la lame marquée pour déterminer la bonne dimension et la mettre correctement en place. Cette méthode doit être répétée pour chaque lame jusqu'à ce que la dernière rangée soit terminée.

Les encadrements de porte doivent être suffisamment raccourcis pour incorporer en-dessous une lame et une sous-couche. Posez une lame face vers le bas, à côté de l'encadrement de porte. Sciez la lame puis faites-la glisser sous l'encadrement de porte. Conservez un espace de dilatation de 8-10 mm sous l'encadrement de porte !

Si vous avez des tuyaux de chauffage ou d'autres éléments fixes, mesurez leur position exacte et tracez une marque sur le sol stratifié. Ajoutez 20mm à la dimension du tuyau ou de l'élément fixe, car le sol stratifié doit être en mesure de bouger librement autour du tuyau. Sciez à partir des trous de forage jusqu'au côté du sol stratifié à un angle de 45° et mettez le sol stratifié en place.

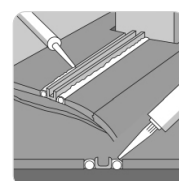
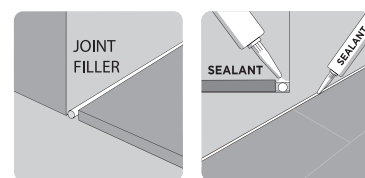
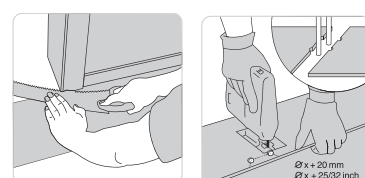
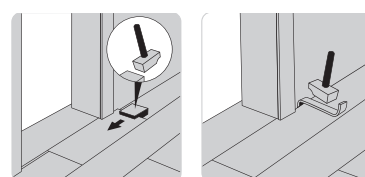
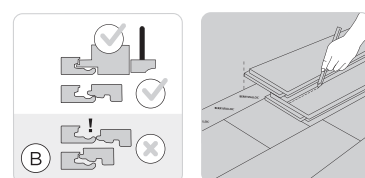
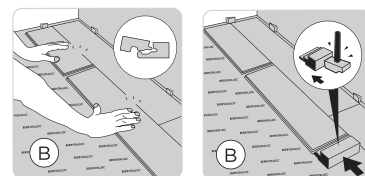
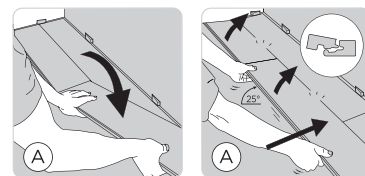
6. Une finition résistante à l'eau

Après avoir installé un sol stratifié Hydro+, il est important de sceller les bords du sol stratifié avec un scellant étanche.

Étape 1 : Mettez un fond de joint flexible dans le joint de dilatation. Le fond de joint permet au sol stratifié de se dilater/rétracter. À utiliser également dans l'écart de dilatation sous les profils de sol comme les barres de jonction, les barres de seuil...

Étape 2 : Comblez l'écart de dilatation avec un mastic flexible. Le mastic doit toucher le mur et le sol stratifié de telle manière que lorsqu'il est appliqué, il comble complètement le joint.

Avec les profils de sol, utilisez un scellant par-dessus le fillertwine avant d'installer le profil, afin d'éviter au côté et à la base du sol stratifié tout contact avec l'eau.



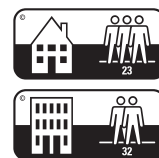


100%
water
resistant

water resistant laminate floors

WAVE

Manuel d'installation



7. Les accessoires

Finissez votre stratifié Wave avec des plinthes et des profils de sol, pour couvrir les espaces de dilatation.

Lors de l'installation d'accessoires, gardez toujours à l'esprit que le sol doit pouvoir bouger librement. Cela signifie que :

- Les plinthes ne peuvent jamais être fixées au stratifié. Elles se fixent aux murs à l'aide de clips ou, dans le cas où vos murs ne sont pas droits, utilisez la colle.
- Après avoir installé une plinthe ou un profil, ne pas les coller/fixer au sol stratifié avec du mastic. Le mouvement du sol stratifié pourrait causer des fissures dans le mastic ce qui le rendrait inefficace ou inesthétique.
- Les joints des éléments fixes (encadrements de portes, tuyaux de chauffage, etc.) ne doivent pas être entièrement fixés avec un mastic en silicone. Utilisez d'abord un fond de joint flexible, puis un mastic en silicone pour favoriser le libre mouvement du stratifié.

Les profils, butées de porte et autres accessoires ne peuvent pas être vissés au support à travers le sol stratifié.

8. Soin et entretien

Un sol stratifié est très facile à nettoyer :

NETTOYAGE À SEC : avec un balai, des lingettes sèches ou un aspirateur.

NETTOYAGE À L'EAU : avec une serpillère bien essorée - évitez d'utiliser trop d'eau !

Nettoyez immédiatement tout liquide renversé.

Nous vous recommandons fortement d'utiliser un nettoyeur spécialement conçu pour nettoyer les sols stratifiés, sans laisser de résidus.

Ne jamais utiliser de nettoyeurs vapeur sur le sol stratifié.

Placez des tapis dans chaque entrée pour protéger votre sol stratifié de la poussière et du sable.

Soulevez les meubles lourds et collez des patins en feutre sous les pieds de vos fauteuils.

Utilisez un tapis de sol protecteur sous vos chaises de bureau à roulettes.

Le sol stratifié ne peut être poli ni traité avec des produits qui contiennent de la cire ou de l'huile.

Pour plus de détail : lire notre manuel de soin et d'entretien.

9. Garantie

En suivant les instructions mentionnées ci-dessus, vous prolongerez la longévité de votre revêtement de sol stratifié et assurerez la validité de la garantie.

Pour plus d'informations, référez-vous à nos conditions de garantie.

Scannez le QR pour obtenir une fiche technique et plus d'informations sur le chauffage par le sol, l'entretien et la garantie.

