

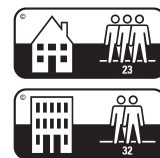


100%
water
resistant

water resistant laminate floors

WAVE herringbone

Installatiehandleiding



De Wave laminaatvloeren zijn ontworpen voor:

- Intensief residentieel gebruik: slaapkamer, woonkamer, keuken, hal, badkamer
- Algemeen commercieel gebruik: klaslokaal, klein kantoor, hotel, boetiek

Laminaat is niet geschikt voor sauna's of gebruik buitenshuis.

Voor een snelle installatie en een perfect resultaat dat voldoet aan de garantievoorwaarden, adviseren wij om deze handleiding zorgvuldig te volgen.

Wave herringbone (visgraat) kan dankzij het Angle-snap-vergrendelingsstelsel in meerdere patronen worden geïnstalleerd. Het is eenvoudig te installeren en zorgt voor een sterke en solide verbinding.

- Voor de patronen 'visgraat' en 'mozaïek' zijn twee soorten planken nodig: A-planken en B-planken. Deze worden apart verpakt, dus vergeet niet dat u beide nodig hebt als u voor dit patroon kiest.
- Voor de patronen 'scheepsdek' en 'ladder' is slechts één soort plank nodig: de A-planken.

Hoewel Wave visgraatlaminaat in de eerste plaats is ontworpen voor zwevende installatie, kan het ook volledig op de ondergrond worden gelijmd zonder dat er een ondervloer nodig is. Als u de voorkeur geeft aan een volledig gelijmd installatie, vraag dan onze aparte handleiding voor verlijming aan. Wij raden een verlijmd installatie en aluminium profielen aan voor commerciële ruimtes.

Een vloer wordt beschouwd als een interieurproduct en moet zowel tijdens als na de installatie ook als zodanig worden behandeld. De installatie van de vloer moet één van de laatste werkzaamheden zijn die op de bouwplaats worden uitgevoerd. Controleer of de ventilatie in het gebouw werkt. Zorg ervoor dat de vloer wordt afgedekt als er na de installatie nog andere werken plaatsvinden.

1. Voorbereiding

Het is belangrijk om de laminaatpakken minstens 48u vóór installatie te laten acclimatiseren aan de kamertemperatuur. Open de verpakkingen niet, en stapel ze zo, dat ze maximaal contact hebben met de lucht. De laminaatvloer moet gelegd worden bij een kamertemperatuur van 18–25 °C en een relatieve luchtvochtigheid van 40-60%.

Aangezien het om een houten product gaat, kunnen variaties in temperatuur en vochtigheidsgraad buiten deze grenzen resulteren in krimpen of uitzetten buiten de standaardtoleranties. Wij raden aan om een label van de verpakking samen met de kassabon te bewaren omdat die informatie bevat over de productiedatum en het decor.

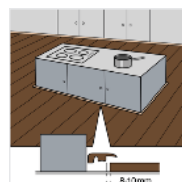
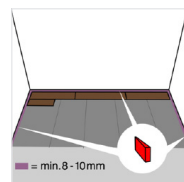
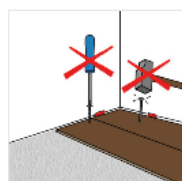
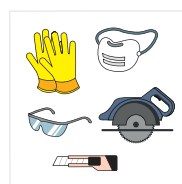
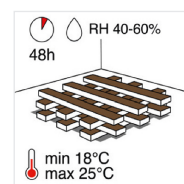
gereedschap:

- zaagmachine
- de BerryAlloc installatie tool (ref. 63003584)
- afstandsblokjes, meter, potlood, tekenhaak

Gebruik voor uw veiligheid beschermende kleding: handschoenen, stofmasker en veiligheidsbril. Denk ook aan de bijpassende plinten en afwerkingsprofielen (deuropeningen, overgangen naar andere vloerbekleding, ...) en gebruik een ondervloer van minimum 130 kPa compressiesterkte, met dampscherm, en een dikte tussen 2 en 3mm.

Wave laminaat moet geïnstalleerd worden als een zwevende vloer, wat betekent dat de vloer vrij moet kunnen bewegen:

- Schroef of lijm de laminaatplanken niet in de ondergrond.
- Plaats geen vaste constructies zoals keukenkasten of ingebouwde kasten bovenop de zwevende laminaatvloer.
- Laat een uitzettingsvoeg van 8 à 10 mm vrij aan de muren en bij andere vaste constructies.



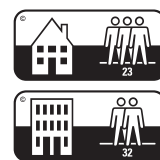


100%
water
resistant

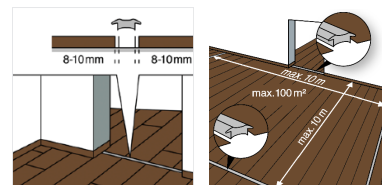
water resistant laminate floors

WAVE herringbone

Installatiehandleiding



- Voorzie altijd uitzettingsprofielen in deuropeningen.
- Plaats uitzettingsprofielen in ruimtes die niet symmetrisch op elkaar aansluiten.
- Plaats profielen wanneer de lengte en/of breedte van de ruimte groter is dan 10 meter.
- Bouwexpansievoegen in de vloer moeten overgenomen worden in de laminaatvloer.

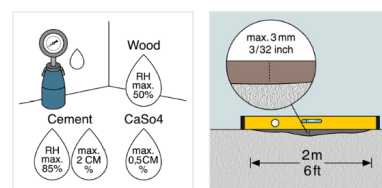


2. De ondergrond

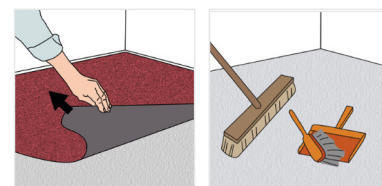
Wave herringbone laminaat kan op de meeste harde ondergronden geïnstalleerd worden, bijvoorbeeld spaan- of gipsplaten, niet comprimeerbaar PVC of beton (controleer of de onderliggende vloer voldoende stevig is).

De ondergrond moet volledig droog zijn:

- Hout en op hout gebaseerd materiaal: max. 50% relatieve luchtvochtigheid.
- Betonnen en lichte betonvloer: max. 2,0 CM% (1,8 CM% bij vloerverwarming).
- Gipsvloeren of vloeren op gipsbasis: max. 0,5 CM% (0,3 CM% bij vloerverwarming).



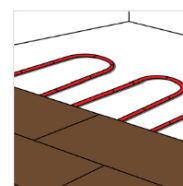
De ondergrond moet vlak zijn (max. afwijking 3mm per 2m). Scherpe randen moeten glad gemaakt worden en eventuele gaten moeten opgevuld worden. Dit is belangrijk omdat een ongelijke ondergrond de oorzaak kan zijn van krakende geluiden in uw laminaatvloer achteraf.



Zacht materiaal zoals een kamerbreed tapijt moet verwijderd worden. Reinig de ondergrond voordat u met de installatie begint.

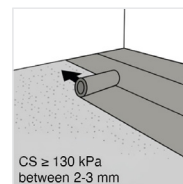
3. Vloerverwarming/-koeling

Als u op vloerverwarming wil installeren, lees dan onze aparte handleiding voor het installeren van laminaat op vloerverwarming.



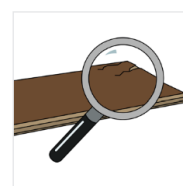
4. Ondervloer

Wij raden aan om uw laminaat te leggen met een ondervloer met een dikte tussen 2 en 3 mm, met geïntegreerde vochtbarrière en een druksterkte (CS) van minimaal 130 kPa. Als het laminaat volledig wordt verlijmd, is er geen ondervloer nodig.



5. Installatie

Controleer alle planken op zichtbare defecten in optimale lichtomstandigheden, zowel vóór als tijdens de installatie. Planken met defecten mogen niet worden gebruikt. Zorg ervoor dat de verschillende planken voldoende gemengd worden om het meest natuurlijke vloerdesign te creëren.



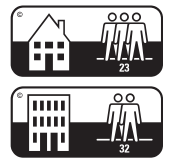


100%
water
resistant

water resistant laminate floors

WAVE herringbone

Installatiehandleiding



Wave herringbone kan dankzij het unieke vergrendelingssysteem in meerdere vloerpatronen worden geïnstalleerd: visgraat, scheepsdek, ladder en mozaïek.

5.1 Het visgraatpatroon

Voor het visgraatpatroon heb je 2 planktypes nodig: A-planken en B-planken.

Als je de beide planken met de groef naar je toe legt (in rood gemarkeerd hierboven), dan zal de groef bij A-planken rechts doorlopen, en bij B-planken links. Bij elke plank is op de achterzijde ook "A" of "B" geprint. Maak aparte stapeltjes om ze makkelijker uit elkaar te houden.

Dankzij het unieke kliksysteem kun je in het midden van een ruimte starten, en verder aanleggen in alle richtingen. Markeer het midden van de ruimte en trek een lijn op de ondervloer. Deze lijn zal je helpen om de vloer correct te centreren tijdens de installatie.

Begin met het visgraatpatroon door eerst een B plank te nemen, gevolgd door een A plank. Zorg ervoor dat de kant met de langere groef zich aan de 'buitenkant' van de V bevindt, zodat u de volgende plank in positie kunt schuiven met behulp van de groef. Controleer voordat u de volgende plank plaatst of de A- en B-planken perfect uitgelijnd zijn.

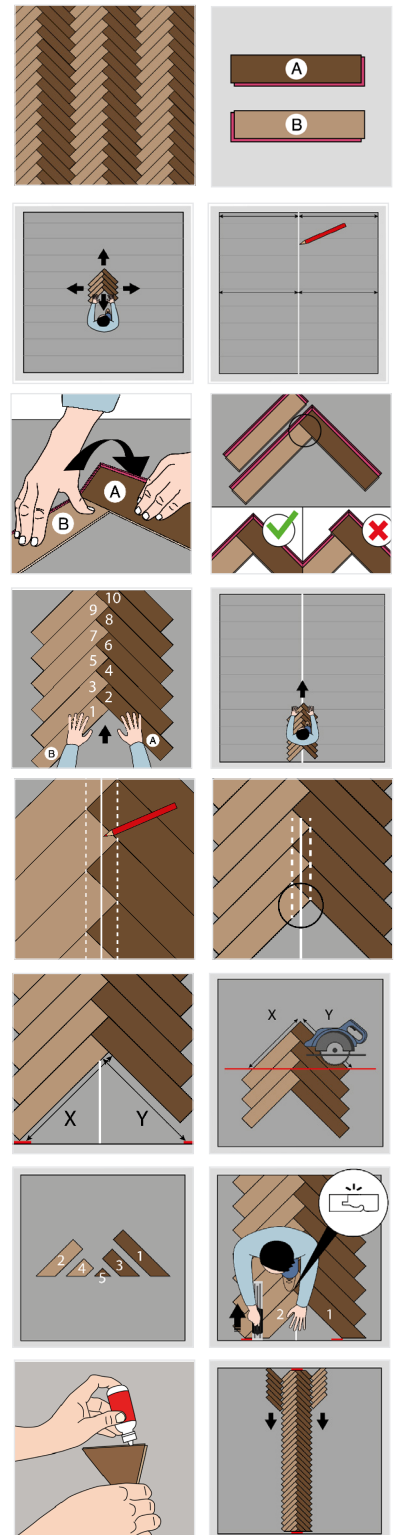
Wissel B en A af en ga door tot je een volledige rij hebt geplaatst.

Om het midden van het visgraatmotief te bepalen, trek je twee parallelle lijnen die de hoeken van de planken met elkaar verbinden. Het midden van deze lijnen geeft het midden van je visgraatmotief aan.

Zorg ervoor dat de middellijn van het visgraatpatroon gelijk ligt met de middellijn van de kamer op de ondervloer voordat je verder gaat.

Zet enkele planken in visgraatmotief in elkaar en breng de afmetingen over op die planken. Teken de zaaglijn en zaag de driehoek die in de tussenruimte past.

Installeer de planken één voor één, gebruik de BerryAlloc installatie tool om de plank in te klikken en gebruik afstandhouders om te voorkomen dat de vloer verschuift. Breng houtlijm aan op kleine stukjes.

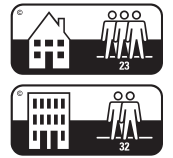




100%
water
resistant

WAVE herringbone

Installatiehandleiding



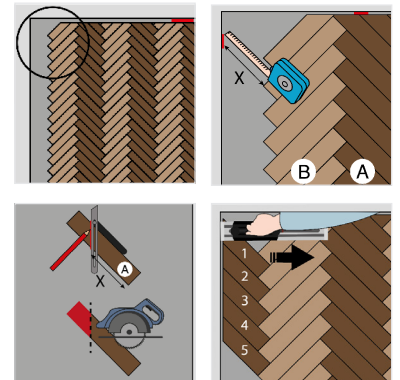
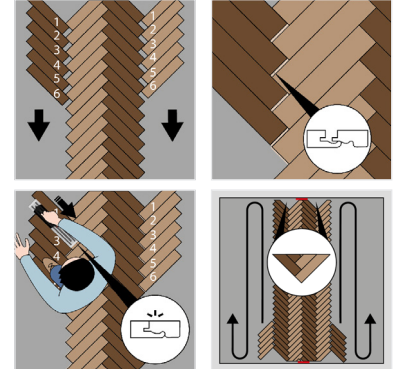
Ga verder met de installatie aan de kant van de B planken. Neem een stapeltje A planken en leg een 6-tal planken klaar door het kliksysteem tot vlak tegen de B plank te plaatsen. Trek met behulp van de installatietool de planken één voor één in het kliksysteem. Neem opnieuw 6 planken en herhaal tot je een volledige rij hebt afgewerkt. Doe hetzelfde aan de andere kant, maar dan met B-planken.

Voordat je verder gaat met de installatie, raden we je aan om deze 4 volledige rijen in het midden te fixeren door eerst de 2 driehoeken af te werken. Daarna kun je gemakkelijk meer rijen naar links en rechts aanbouwen zonder dat de vloer beweegt.

Om de planken tegen de zijwand op maat te zagen, meet je de afstand van de muur tot de hoek van de plank, waar het laminaatdesign eindigt.

Hou rekening met een uitzettingsvoeg van 8-10 mm. Plaats een plank in de juiste positie en breng de afmeting over naar de zijkant van de plank. Trek een lijn van 45° over de plank en zaag het overbodige stuk af.

Gebruik de installatietool om de planken in te klikken. In ruimtes met veel beloop raden we aan om houtlijm aan te brengen in het kliksysteem.



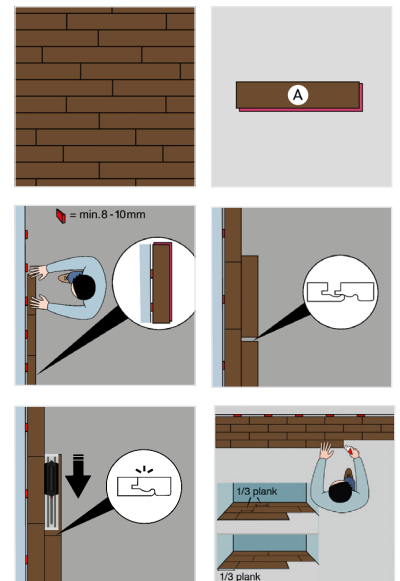
5.2 Het scheepsdekpatroon

Als u het scheepsdekpatroon kiest, hebt u alleen de A planken nodig. Plaats eerst de ondervloer volgens de instructies op de verpakking.

Leg de eerste plank in de hoek van de kamer met de groefzijde in de richting van de installatie. Zorg voor een uitzettingsvoeg van 8-10 mm tussen de vloer en de muren.

Zorg er bij het plaatsen van de tweede plank voor dat de planken perfect uitgelijnd zijn. Ga verder met de installatie en gebruik de installatietool waar nodig.

Voor een natuurlijk resultaat is het beter om de korte voegen op een willekeurige manier te spreiden, maar probeer altijd ongeveer 1/3 plank afstand te houden tussen de voegen van twee rijen.



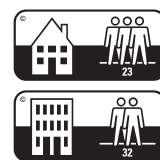


100%
water
resistant

water resistant laminate floors

WAVE herringbone

Installatiehandleiding



5.3 Het ladderpatroon

Wave herringbone kan ook in een ladderpatroon worden geïnstalleerd, waarbij slechts één type plank wordt gebruikt, zoals de A-planken.

Begin met het installeren van de ondervloer volgens de bijgeleverde instructies. Start op zoals bij een scheepsdekpatroon, langs de muur. Plaats de volgende rij in tegenovergestelde richting en gebruik de installatietool om de planken in de zijkant van de andere planken te vergrendelen. Vergeet niet om een uitzettingsvoeg van 8-10 mm tussen de vloer en de muren aan te houden.

5.4 Het mozaïekpatroon

Voor het klassieke mozaïekpatroon heb je beide planktypes nodig: A en B.

Plaats eerst de ondervloer volgens de instructies op de verpakking. Leg 6 B planken, met een uitzettingsvoeg van 8-10 mm tussen de vloer en de muren. Verander daarna de richting en ga verder met de 6 A planken. Zorg ervoor dat de groef altijd in de legrichting wijst. Gebruik de installatietool om de korte kant in de lange kant te vergrendelen en let erop dat de planken perfect uitgelijnd zijn. Ga verder met de installatie, vierkant per vierkant, rij per rij.

Deurlijsten en verwarmingsbuizen

Houten deurlijsten moeten voldoende ingekort worden zodat er een laminaatplank en ondervloer onder past. Leg een plank met het houtdesign naar beneden naast de deurlijst. Zaag de deurlijst af en schuif er daarna de plank onder. Hou een uitzettingsvoeg onder de deurlijst van 8-10 mm!

Bij een metalen deurkozijn kun je onze Fillertwine gebruiken om de uitzettingsvoeg op te vullen voordat je een flexibele kit aanbrengt. Zo kan het laminaat altijd vrij uitzetten of krimpen.

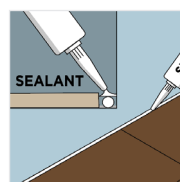
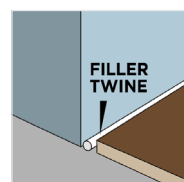
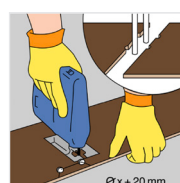
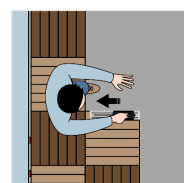
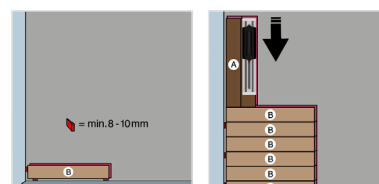
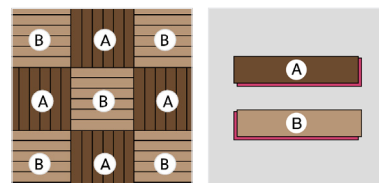
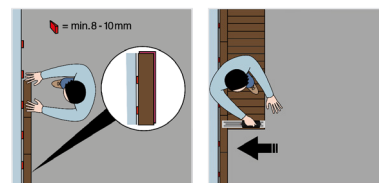
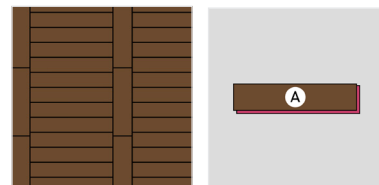
Bij verwarmingsbuizen de exacte positie opmeten, en de afmetingen op het laminaat overzetten. Voeg 20 mm toe aan de maat van de buis, omdat het laminaat in alle richtingen rond de buis moet kunnen bewegen. Zaag vanaf de boorgaten naar de zijkant van het laminaat in een hoek van 45° en leg het laminaat rond de buis.

6. De vloer volledig waterbestendig maken

Na het plaatsen van een waterbestendig laminaat is het belangrijk om de randen van het laminaat correct af te kitten met een waterafstotende sealant.

Stap 1: Plaats een flexibele voegenband in de uitzettingsvoeg zodat het laminaat nog altijd vrij kan uitzetten en krimpen. Gebruik ook een voegenband in de uitzettingsvoeg onder vloerprofielen zoals T-profielen, overgangsprofielen, of in omstandigheden waar het lastig is om een plint te installeren.

Stap 2: Vul de uitzettingsvoeg met een sealant. De sealant moet de wand en het laminaat raken en zo aangebracht worden dat de uitzettingsvoeg volledig afgesloten is. Gebruik ook bij vloerprofielen een sealant bovenop de voegenband voordat u het profiel installeert, om watercontact met de zijkant en onderkant van het laminaat te voorkomen.



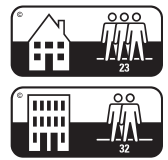


100%
water
resistant

water resistant laminate floors

WAVE herringbone

Installatiehandleiding



7. Afwerking met accessoires

Hou er bij het plaatsen van accessoires rekening mee dat de vloer zich nog vrij moet kunnen bewegen. Dit betekent:

- Plinten mogen nooit aan de vloer vastgemaakt worden. Ze kunnen ofwel met clips aan de muur bevestigd worden, ofwel met lijm aan de muur gelijmd worden als uw wanden niet helemaal recht zijn.
- Nadat u een plint of profiel hebt geïnstalleerd, mag u deze niet tegen het laminaat afkitten met een silicone. De beweging van het laminaat zal op termijn scheurtjes in de silicone veroorzaken wat niet mooi oogt en niet functioneel is.
- Verbindingen met vaste bouwelementen (deurlijsten, verwarmingsbuizen, enz.) mogen nooit volledig afgedicht worden met silicone. Gebruik eerst de voegenband en eindig met een elastische kit, hierdoor kan de vloer zich vrij aanpassen aan temperatuurschommelingen.
- Profielen, deurstoppers en dergelijke mogen niet door het laminaat heen in de ondergrond vastgeschroefd worden.

8. Onderhoud

Een laminaatvloer is heel gemakkelijk te reinigen:

DROGE REINIGING: met een borstel, met een vloerwisser met droge doekjes of met een stofzuiger.

NATTE REINIGING: met een goed uitgewrongen dweil - vermijd het gebruik van te veel water!

Ruim gemorste vloeistoffen onmiddellijk op.

We raden aan om een laminaatreiniger te gebruiken die speciaal ontwikkeld is om laminaatvloeren schoon te maken en bijgevolg geen strepen nalaat. Gebruik nooit een stoomreiniger op laminaat.

Plaats deurmatten bij elke ingang om uw laminaat te beschermen tegen vuil en zand. Til zware meubels op bij het verplaatsen, en kleef viltjes onder stoelpoten. Gebruik een beschermende vloermat onder stoelen met wielletjes.

Laminaat mag niet behandeld of gepolijst worden met producten die was of olie bevatten.

Voor meer informatie: lees onze onderhoudsinstructies.

9. Garantie

Door de bovengenoemde instructies te volgen verlengt u de levensduur van uw laminaatvloer en verzekert u de geldigheid van de garantie.

We verwijzen naar onze garantievoorwaarden voor meer informatie.

Scan de QR code voor een technische fiche en meer info over vloerverwarming, onderhoud en garantie.

